

202307035

Hringvegur um Síðu í Skaftárhreppi, Fossálar-Breiðbalakvísl

Álit um matsáætlun

1 Inngangur

Þann 24. ágúst 2023 barst Skipulagsstofnun matsáætlun Vegagerðarinnar vegna Hringvegar um Síðu í Skaftárhreppi, Fossálar-Breiðabalakvísl samkvæmt 21. gr. laga um umhverfismat framkvæmda og áætlana nr. 111/2021, sbr. lið 10.07 í 1. viðauka laganna.

Skipulagsstofnun leitaði umsagna Skaftárhrepps, Fiskistofu, Heilbrigðiseftirlits Suðurlands, Landsnets, Minjastofnunar Íslands, Náttúrufræðistofnunar Íslands, Orkustofnunar, Rarik, Samgöngustofu og Umhverfisstofnunar um matsáætlun Vegagerðarinnar.

Matsáætlunin var kynnt á www.skipulagsgatt.is þann 25. ágúst 2023 og var einnig aðgengileg á heimasíðu Skipulagsstofnunar, www.skipulag.is. Kynningartími matsáætlunar var frá 25. ágúst til 23. september 2023.

2 Gögn lögð fram

Matsáætlun framkvæmdaraðila: Hringvegur (1-a3/a4) um Síðu í Skaftárhreppi, Fossálar-Breiðabalakvísl. Matsáætlun. Vegagerðin, ágúst 2023.

Umsagnir um matsáætlun bárust frá:

- Skaftárhreppi 20. október 2023
- Heilbrigðiseftirliti Suðurlands 2. október 2023
- Landsneti 13. október 2023
- Minjastofnun Íslands 27. september 2023
- Náttúrufræðistofnun Íslands 2. október 2023
- Orkustofnun 2. október 2023
- Rarik 23. október 2023
- Umhverfisstofnun 3. október 2023

Ekki bárust umsagnir frá Fiskistofu og Samgöngustofu.

Einnig barst umsögn frá Eldvötnum þann 20. september 2023.

Frekari upplýsingar bárust frá framkvæmdaraðila þann 23. nóvember 2023.

3 Framkvæmd

Í matsáætlun framkvæmdaraðila eru kynnt áform Vegagerðarinnar um færslu og endurbyggingu Hringvegarins um Síðu í Skaftárhreppi, um Fossála og Breiðabalakvíslar og gerð grein fyrir hvernig fyrirtækið hyggst standa að mati á umhverfisáhrifum framkvæmdarinnar.

Nýr Hringvegur mun liggja í nýju vegstæði, að hluta til eða að öllu leyti háð vali á veglínu þar sem hann verður færður niður fyrir tún og beitolönd. Tveir valkostir eru lagðir fram.

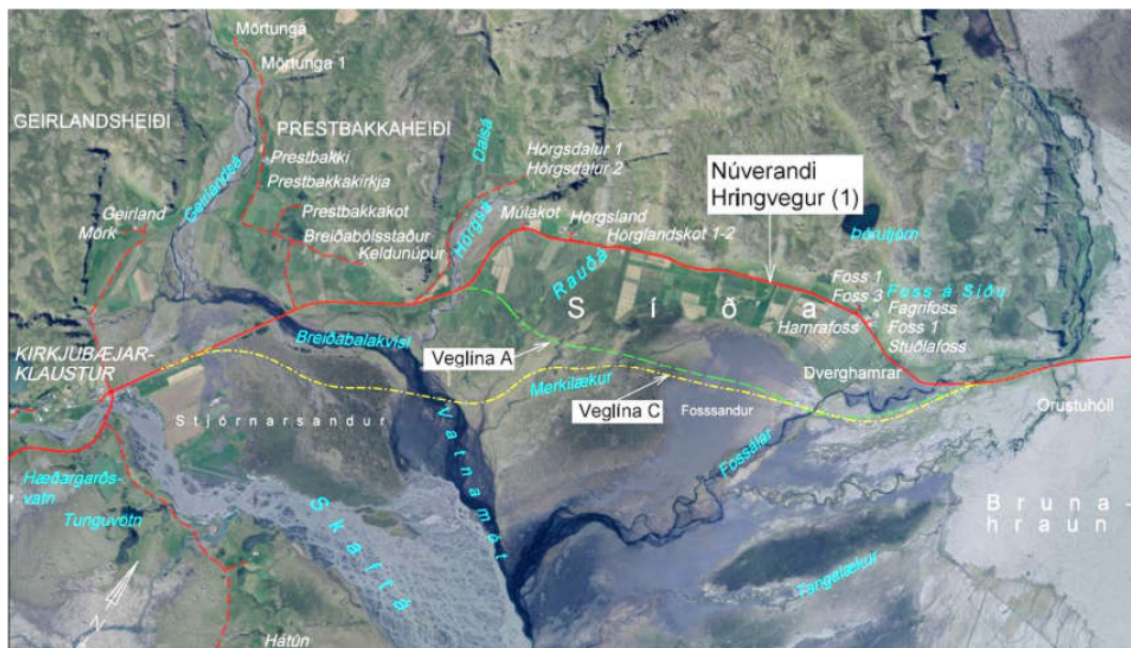


- Veglína A sem er 13,1 km löng og felur í sér nýbyggingu á 7,5 km kafla og endurbyggingu núverandi vegar á um 5,6 km
- Veglína C sem er 12,8 km löng og felur í sér nýbyggingu vegarins að nær öllu leyti.

Í tengslum við framkvæmdina verða byggðar nýjar tveggja akreina brýr yfir Fossála og Breiðabalakvísl, sem munu leysa af hólmi núverandi einbreiðar brýr.

Að framkvæmdum loknum verður ný veglína og nýjar brýr hluti Hringvegarins um Síðu. Núverandi Hringvegur verður gerður að tengivegi sem fær heitið Síðuvegur, vegnúmer 21.

Um framkvæmdalýsingu vísast að öðru leyti til matsáætlunar Vegagerðarinnar.



4 Álit Skipulagsstofnunar

Skipulagsstofnun hefur farið yfir framlagða matsáætlun framkvæmdaraðila ásamt umsögnum og viðbrögðum framkvæmdaraðila við þeim í samræmi við 21. gr. laga um umhverfismat framkvæmda og áætlana nr. 111/2021.

Samkvæmt 3. mgr. 21. gr. laga nr. 111/2021 skal álit Skipulagsstofnunar fela í sér leiðbeiningar til framkvæmdaraðila um vinnslu, efni og framsetningu umhverfismatskýrslu. Álit Skipulagsstofnunar er bindandi fyrir framkvæmdaraðila og skal hann leggja það til grundvallar umhverfismatskýrslu ásamt matsáætlun. Að öðru leyti er kveðið á um kröfur til umhverfismatskýrslna í 22. gr. laga nr. 111/2021 og 15. gr. reglugerðar um umhverfismat framkvæmda og áætlana nr. 1381/2021.

Að neðan er gerð grein fyrir atriðum sem fjalla þarf um í umhverfismatskýrslu umfram það sem tilgreint er í matsáætlun framkvæmdaraðila eða leiðir beint af kröfum í 21. gr. laga nr. 111/2021 um umhverfismat framkvæmda og áætlana og reglugerðar á grundvelli þeirra.

Vatnshlot

Í matsáætlun Vegagerðarinnar er ekki fjallað um vatnshlot og möguleg áhrif framkvæmdanna á þau samkvæmt lögum nr. 36/2011 um stjórn vatnamála og vatnaáætlun Íslands 2022 – 2027.

Í umsögn Umhverfisstofnunar kemur fram að markmið laganna sé að vernda allt vatn (yfirborðsvatn og grunnvatn) og vistkerfi þess, hindra frekari rýrnun vatnsgæða og bæta ástand vatnavistkerfa til



Þess að vatn njóti heildstæðrar verndar. Jafnframt sé lögnum ætlað að stuðla að sjálfbærri nýtingu vatns sem og langtímavernd vatnsauðlindarinnar. Innan áhrifasvæðis framkvæmdarinnar séu fjögur straumsvatnshlot, *Rauðá/Merkislækur (103-553-R)*, *Breiðbalakvísl/Geirlandsá (103-550-R)*, *Fossálar (103-617-R)*, og *Hörgsá 1 (103-920-R)*. Auk þess sem tvö grunnvatnshlot séu á svæðinu, *Kaldbakur (103-180-G)* og *Suðursandar (013-296-G)*. Í matinu skorti betri umfjöllun um vatnshlotin og möguleg áhrif framkvæmdanna á þau. Því skuli framkvæmdaraðili gera mat á áhrifum framkvæmdarinnar á vatnshlotin og hvort hætta sé á því að umhverfismarkmið náist ekki. Ástand vatnshlotanna megi ekki hraka.

Í svari Vegagerðarinnar kemur fram að framkvæmdin muni verða í samræmi við lög um stjórn Vatnamála og Vatnaáætlun Íslands 2022-2027. Í umhverfismatsskýrslu verði fjallað um vatnshlotin og möguleg áhrif framkvæmdanna á vistfræðilegt ástand þeirra. Grunnástandi þeirra verði lýst ásamt vatnsformfræðilegum þáttum og efnifræðilegu ástandi. Lagðar verða fram tillögur að mótvægisáðgerðum. Hafrannsóknastofnun verði fengin til þess að rannsaka lífríki þeirra straumvatna sem framkvæmdirnar snerti.

Skipulagsstofnun tekur undir með Umhverfisstofnun sem bendir á að fjalla þurfi um lög um stjórn vatnamála og vatnaáætlun og meta áhrif framkvæmdarinnar á vatnshlotin og hvort hætta sé á því að umhverfismarkmið náist ekki. Ef fram kemur að áætluð vegaf framkvæmd geti leitt til þess að umhverfismarkmið vatnshlota innan áhrifasvæðis framkvæmdarinnar náist ekki skal viðkomandi framkvæmdaraðili endurskoða framkvæmdaráætlun í því skyni að umhverfismarkmiðum verði náð í samræmi við lög um stjórn vatnamála.

- Framkvæmdaraðili skal gera mat á áhrifum framkvæmdarinnar á vatnshlot innan áhrifasvæðis framkvæmdarinnar og fjalla um það í umhverfismatsskýrslu.
- Fjalla þarf um lög um stjórn vatnamála og vatnaáætlun í umhverfismatsskýrslu.

Raflínur

Í matsáætlun Vegagerðarinnar er ekki fjallað um raflínur.

Í umsögn Rarik kemur fram að sunnan við Dverghamar séu um 250m af loftlínu sem muni þurfa að færa vegna framkvæmdarinnar.

Í umsögn Landsnets kemur fram að samkvæmt teikningum muni veglína A þvera háspennulínuna við Breiðabólstað. Veglína C muni liggja nokkuð nærri og samsíða háspennulínunni á um 3-4 km kafla og þveri hana sunnan Hörgslands. Báðar veglínurnar geri ráð fyrir brú yfir Fossála rétt norðan háspennulínunnar. Möguleg efnistökusvæði séu innan helgunarsvæðis háspennulínunnar á þremur stöðum.

Landsnet telji mikilvægt að í umhverfismatinu verði lagt mat á áhrif framkvæmdar á rekstur flutningskerfis rafmagns á svæðinu. Það eigi einkum við um þverun og framkvæmdir innan helgunarsvæðis, útfærslu brúar yfir Fossála, staðsetningu og útfærslu áningarstaðar, efnistöku og legu vinnubúða sem og landmótun og uppgræðslu á svæðum nærri Prestbakkalínu 1. Landsnet telji einnig að meta ætti áhrif framkvæmdar á afhendingaröryggi rafmagns og persónuöryggi á framkvæmdatíma.

Í svörum Vegagerðarinnar kemur fram að í umhverfismatsskýrslu verði lagt mat á áhrif framkvæmdarinnar á rekstur flutningskerfis raforku á svæðinu, með áherslu á þá hluta framkvæmdarinnar sem verði innan helgunarsvæðis Prestbakkalínu eða í næsta nágrenni þess. Einnig verði fjallað um afhendingaröryggi rafmagns og persónuöryggi á framkvæmdatíma. Aðgengi Landsnets að Prestbakkalínu á framkvæmdatíma sem og að framkvæmdum loknum verði tryggt og skipulagt í samráðsferli Vegagerðarinnar og Landsnets. Ekki skuli hefja vinnu nálægt flutningsvirki í rekstri nema heimild frá Landsneti liggi fyrir. Vegagerðinni sé kunnugt um loftlínu sunnan við Dverghamar.



Í umhverfismatsskýrslu þarf að fjalla um raflínur á áhrifasvæði framkvæmdarinnar og meta áhrif framkvæmdarinnar á rekstur flutningskerfis á raforku á svæðinu, með áherslu á þá hluta framkvæmdarinnar sem verða innan helgunarsvæðis raflína eða í næsta nágrenni þess. Sýna þarf allar raflínur á framkvæmdasvæðinu á korti eða loftmynd, fjarlægð þeirra frá fyrirhuguðum framkvæmdum og leggja mat á þá hættu sem raflínunum kunni að stafa af framkvæmdunum. Einnig þarf að fjalla um afhendingaröryggi rafmagns og persónuöryggi starfsmanna á framkvæmdatíma.

- Fjalla þarf um raflínur á áhrifasvæði framkvæmdarinnar í umhverfismatsskýrslu.
- Sýna þarf allar raflínur á framkvæmdasvæðinu á korti eða loftmynd, fjarlægð þeirra frá fyrirhuguðum framkvæmdum og leggja mat á þá hættu sem raflínunum kunni að stafa af framkvæmdunum.
- Fjalla þarf um afhendingaröryggi rafmagns og persónuöryggi á framkvæmdatíma.

Útivist og veiði

Í greinargerð framkvæmdaraðila kemur fram að Fossálar, Hörgsá og Breiðabalakvísl séu allar gjöfular veiðiár. Stórt veiðisvæði sé neðar í farvegi Breiðabalakvíslar þar sem ofangreindar ár ásamt smærri lækjum sameinast í jökulvatni Skaftár, þ.e. svokölluð Vatnamót. Vatnamótin séu stórt vatnasvæði með mörgum mögulegum veiðistöðum. Mikil fiskveiði sé stunduð á svæðinu fyrir bæði af erlendum og innlendum veiðimönnum. Tveir staðir á fyrirhuguðu framkvæmdarsvæði séu skilgreindir sem afþreyingar- og ferðamannasvæði þ.e. veiðihús á Vatnamótum og veiðihús við Foss við Fossála.

Í greinargerðinni segir einnig að við val á veglínu, hönnun og framkvæmd vegar, verði leitast við af fremsta megni að spilla sem minnst ám og umhverfi þeirra og draga þannig úr áhrifum framkvæmdarinnar á lífríkið. Komi í ljós að raska þurfi veiðiá þurfi að fylgja lögum um lax- og silungsveiði við efnistöku, brúa- eða ræsagerð sem og við aðrar framkvæmdir í eða við ár og vötn á svæðinu. Annars þurfi leyfi Orkuskiptunar vegna framkvæmda sem tengist vatni og vatnafari.

Vegagerðin telur ekki þörf á að gera sérstaka rannsókn á áhrifum framkvæmdarinnar á útivist og ferðamennsku en fjallað verði nánar um áhrif samgöngubótanna á útivist og ferðamennsku á svæðinu.

Í umsögn Eldvatna segir að ferðaþjónusta og útivist sé veigamikill þáttur í héraðinu og að mati samtakanna færi vel á því að rökstyðja ákvörðun um að gera ekki sérstaka rannsókn á ferðaþjónustu og útivist.

Í svörum Vegagerðarinnar segir að töluverðar upplýsingar liggi fyrir um ferðaþjónustu og útivist, bæði á heimasíðu sveitarfélagsins og á vef Ferðamálastofu sem og í nýju aðalskipulagi. Þá segir að ferðamennska á svæðinu felist í töluverðu gegnumstreymi ferðamanna. Áhrif á þá sem eiga leið um svæðið verða jákvæð vegna aukins öryggis og þá felist jákvæð áhrif í því að minni umferð fari um núverandi Hringveg.

Skipulagsstofnun telur að í umhverfismatsskýrslu þurfi að gera nánar grein fyrir áhrifum framkvæmdarinnar á útivist og veiði á svæðinu á framkvæmda- og rekstrartíma. Horfa þarf til mögulegra áhrifa vegna þverana og efnistöku sem og legu breytts vegar nálægt veiðiám. Ætla má að færsla vega nær veiðivötnum geti haft áhrif á upplifun veiðimanna og þarf matið að taka tillit til slíkra áhrifa.

- Gera þarf grein fyrir áhrifum framkvæmdarinnar á útivist og veiði á svæðinu á framkvæmda- og rekstrartíma í umhverfismatsskýrslu.



Aðrir umhverfispættir

Skipulagsstofnun gerir ekki athugasemd við áformaða nálgun við gagnaöflun og aðferðir við mat á áhrifum á aðra umhverfispætti, eins og þeim er lýst í matsáætlun og svörum Vegagerðarinnar við umsögnum umsagnaraðila.

Reykjavík, 4. desember 2023

Egill Þórarinsson

Þórdís Stella Erlingsdóttir

